

# Bericht zum Corporate Carbon Footprint

# Agenda

01. Warum CO<sub>2</sub>-Bilanzierung  
und Dekarbonisierung  
wichtig sind

02. Analyse des  
CO<sub>2</sub>-Fußabdrucks

03. Anhang



planA

OMS  
ELECTRIC

# Warum CO<sub>2</sub>-Bilanzierung und Dekarbonisierung wichtig sind



Warum CO<sub>2</sub>-Bilanzierung und Dekarbonisierung wichtig sind

## Der grüne Wandel ist im Gange

Die globale Wirtschaft befindet sich in einem raschen Wandel hin zu einer kohlenstoffarmen Arbeitsweise. Daher sollte die Umstellung auf ein CO<sub>2</sub>-armes Geschäftsmodell für Unternehmen, die ihren langfristigen Erfolg sichern wollen, oberste Priorität haben.

Sie möchten mehr über den globalen Wandel hin zu Netto-Null erfahren? [Mehr dazu hier](#)





# Risiken mindern und Chancen durch Dekarbonisierung nutzen



Der Übergang zu einem kohlenstoffarmen Geschäftsmodell sollte eine zentrale Priorität für alle Unternehmen sein, die ihren langfristigen Erfolg sichern möchten.

## Finanzielle und nicht-finanzielle Risiken

### die gemindert werden können:

- Schlechte Mitarbeiter:innenbindung aufgrund fehlenden Engagements für Nachhaltigkeit
- Umsatzverluste durch eine negative Verbraucherwahrnehmung
- Erhöhte interne Kosten durch ineffiziente Ressourcennutzung
- Erhöhte externe Kosten durch CO<sub>2</sub>-Steuern
- Bußgelder und Verwaltungskosten durch Nichteinhaltung von Richtlinien oder Vorschriften
- Erhöhte Risiken und Kosten, führen zu geringerer Wettbewerbsfähigkeit

## Strategische Chancen die genutzt werden können:

- Reduzierte interne Kosten durch gesteigerte Energieeffizienz
- Reduzierte interne Kosten durch geringere Abfallmengen
- Reduzierte interne Kosten durch höhere Effizienz in der Lieferkette
- Erhöhtes Vertrauen der Stakeholder
- Verbesserte Mitarbeiter:innenzufriedenheit, -bindung und -engagement
- Steigerung des Markenwerts
- Erhöhte Wettbewerbsfähigkeit

Warum CO<sub>2</sub>-Bilanzierung und Dekarbonisierung wichtig sind

# Steigende CO<sub>2</sub>-Emissionen haben strenge Verordnungen zur Nachhaltigkeit angeregt



Anzahl der Unternehmen, die ab 2024 unter die CSRD fallen

50,000\*

Anzahl der berichtspflichtigen Unternehmen von 2018 bis 2024+

# Berichterstattung über den unternehmerischen CO<sub>2</sub>-Fußabdruck 2024



## Umfang Ihres Corporate Carbon Footprint im Berichtszeitraum



**Durchschn.  
Anzahl der  
Mitarbeiter:innen**

985



**Anzahl der  
Standorte**

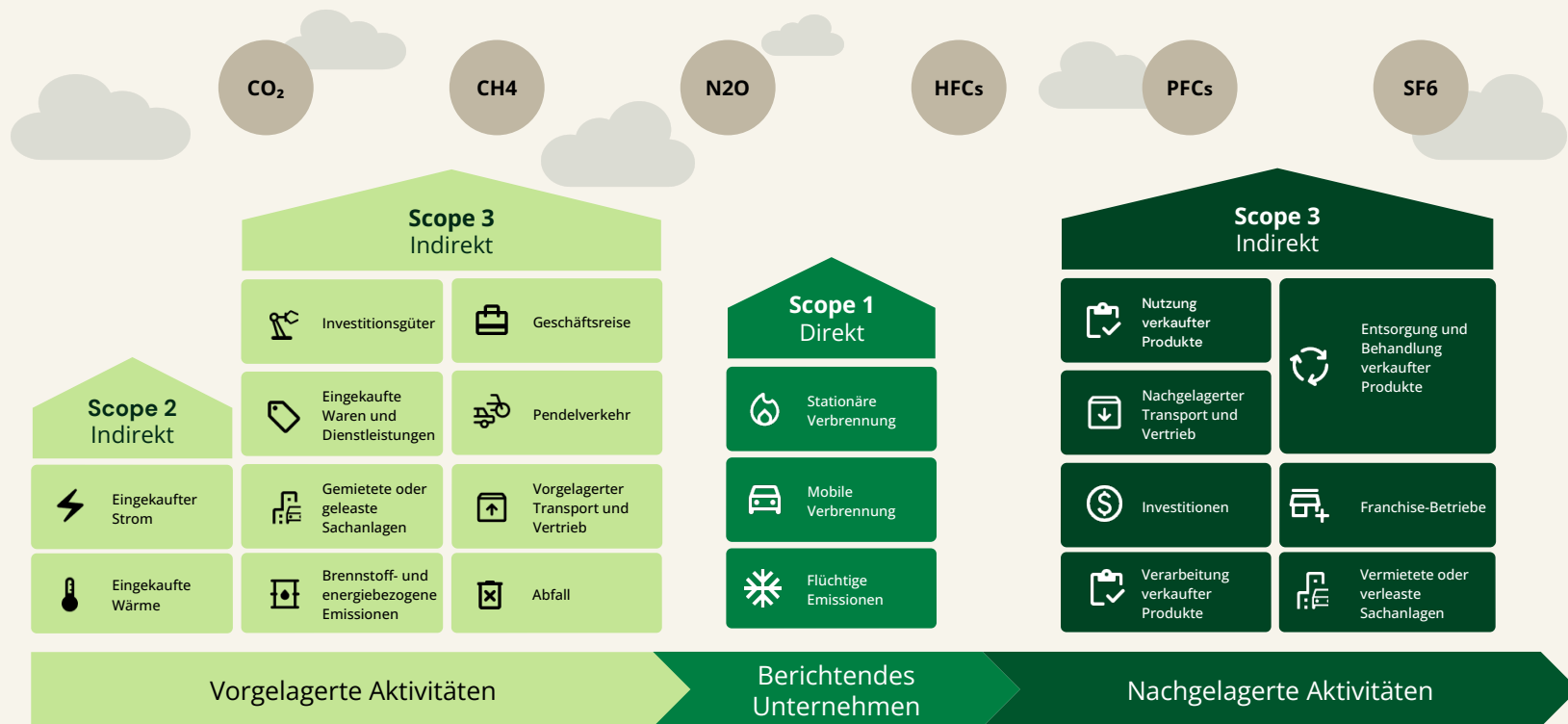
4



**Anzahl der  
Betriebsstätten**

46

# Plan A berechnet die Unternehmensemissionen in Übereinstimmung mit dem GHG Protocol



# Umfang und Genauigkeit der Daten

Daten zu  
Geschäftsaktivitäten oder  
Emissionen

Teils oder vollständig  
verwendete  
Durchschnittswerte

Fehlende Daten oder  
nicht im Umfang  
enthalten

## Scope 1

THG-Emissionen aus Quellen im Besitz oder unter Kontrolle des Unternehmens

Stationäre Verbrennung

Mobile Verbrennung

Flüchtige Emissionen

## Scope 2

Indirekte THG-Emissionen, die mit dem Einkauf von Strom, Dampf, Wärme oder Kühlung verbunden sind

Eingekaufter Strom

Eingekaufte Wärme

## Scope 3

Indirekte THG-Emissionen, die durch die Aktivitäten des Unternehmens verursacht, aber von einem anderen Unternehmen kontrolliert werden

Kategorie 1  
Eingekaufte Waren und Dienstleistungen

Kategorie 2  
Investitionsgüter

Kategorie 3  
Brennstoff- und energiebezogene Emissionen

Kategorie 4  
Vorgelagerter Transport und Vertrieb

Kategorie 5  
Abfall

Kategorie 6  
Geschäftsreise

Kategorie 7  
Pendelverkehr

Kategorie 8  
Gemietete oder geleaste Sachanlagen

Kategorie 9  
Nachgelagerter Transport und Vertrieb

Kategorie 11  
Nutzung verkaufter Produkte

Kategorie 11  
Nutzung verkaufter Produkte  
| Fuhrpark

Kategorie 12  
Entsorgung und Behandlung verkaufter Produkte

Kategorie 13  
Vermietete oder verleaste Sachanlagen

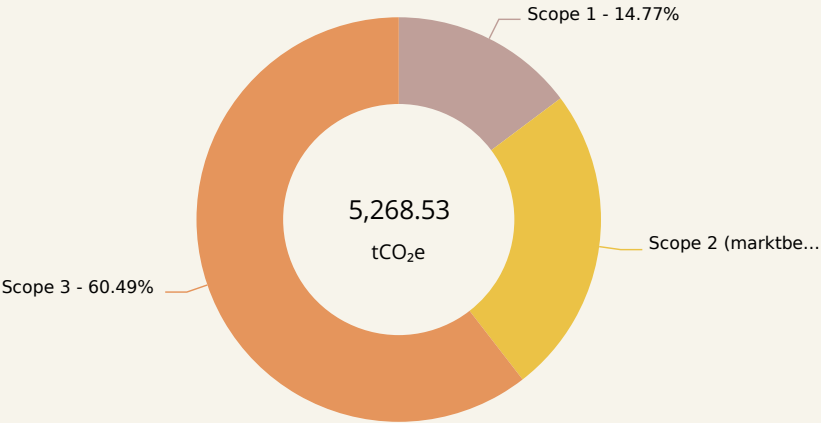
Kategorie 14  
Franchise-Betriebe

Kategorie 15  
Investitionen



# Zusammenfassung nach Scopes der Emissionen

Dieser Bericht fasst die Ergebnisse der Emissionsbewertung von 2024 für Labora Holding GmbH zusammen, basierend auf den gesammelten Informationen und vorbehaltlich ihrer Vollständigkeit, der Qualität der bereitgestellten Daten und der korrekten Kategorisierung. Ihre Emissionen für 2024 wurden entsprechend nach Scopes und Kategorien gemäß dem GHG Protocol unterteilt.



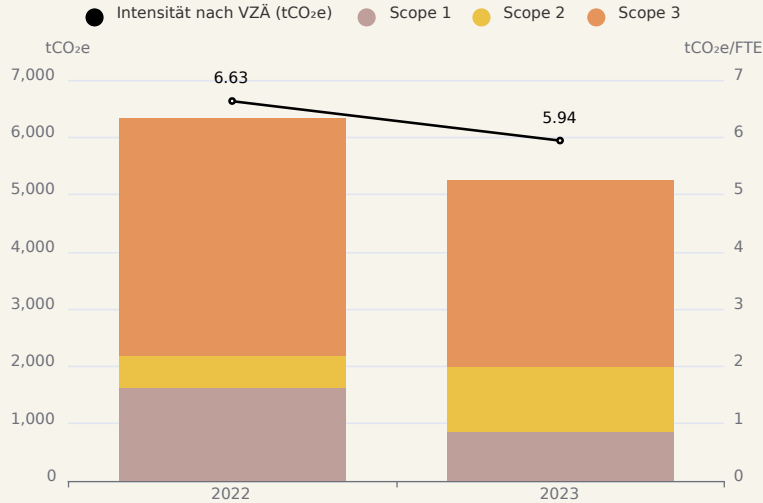
Aufteilung der Emissionen nach Geltungsbereichen des GHG Protocol

(Das Diagramm zeigt die Aufteilung der Emissionen nach Scopes unter Berücksichtigung der marktbezogenen Berechnungen für Scope 2)

	Emissionen (tCO <sub>2</sub> e)	Anteil an den Emissionen	YoY	Intensität nach VZÄ (tCO <sub>2</sub> e)**
Insgesamt (marktbezogene Berechnungen)	5,268.53	100%	0.35%	5.35
Insgesamt (standortbezogene Berechnungen)	5,129.10	100%	0.07%	5.21
Scope 1	777.93	14.77%	-8.70%	0.79
Scope 2 (standortbezogene Berechnungen)	1,164.17	22.70%	13.35%	1.18
Scope 2 (marktbezogene Berechnungen)	1,303.60	24.74%	13.20%	1.32
Scope 3	3,187.00	60.49%	-1.83%	3.24
Scope 1+2 (standortbezogene Berechnungen)	1,942.10	37.86%	3.35%	1.97
Scope 1+2 (marktbezogene Berechnungen)	2,081.53	39.51%	3.88%	2.11

## Trends im Jahresvergleich (YOY) nach Emissionsbereichen

(inkl. marktbezogene Zahlen für Scope 2)

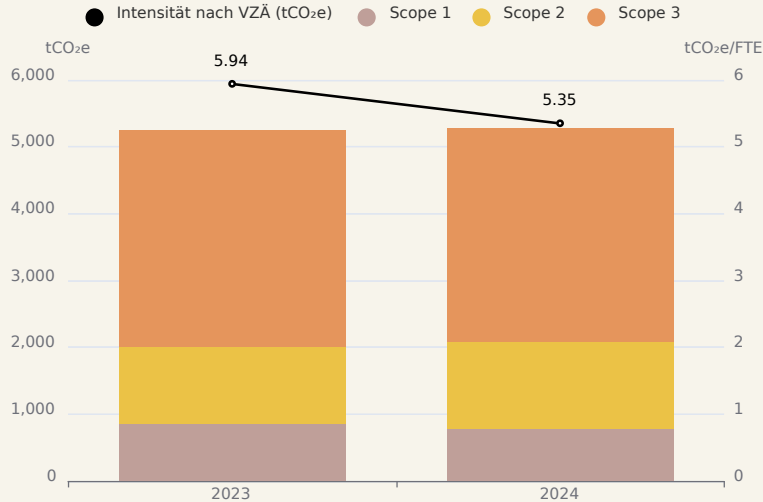


	Emissionen (tCO <sub>2</sub> e)	YoY	Intensität nach VZÄ (tCO <sub>2</sub> e)
2022	6,341.37	-	6.63
2023	5,250.10	-17.21%	5.94

Entwicklung der Emissionen nach Scopes des GHG Protocol und der Emissionsintensität nach VZÄ im Jahresvergleich

# Trends im Jahresvergleich (YOY) nach Emissionsbereichen

(inkl. marktbezogene Zahlen für Scope 2)



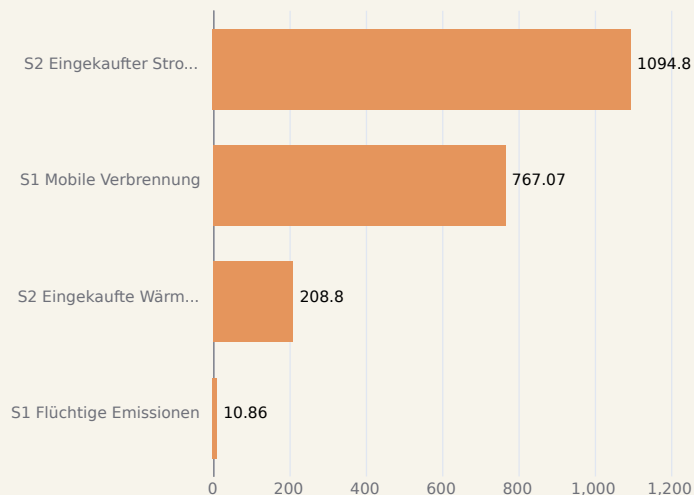
	Emissionen (tCO <sub>2</sub> e)	YoY	Intensität nach VZÄ (tCO <sub>2</sub> e)
2023	5,250.10	-	5.94
2024	5,268.53	0.35%	5.35

Entwicklung der Emissionen nach Scopes des GHG Protocol und der Emissionsintensität nach VZÄ im Jahresvergleich



# Übersicht nach Scope 1 und 2

Ihre Emissionen für 2024 wurden nach den Emissionskategorien des GHG Protocol aufgeteilt



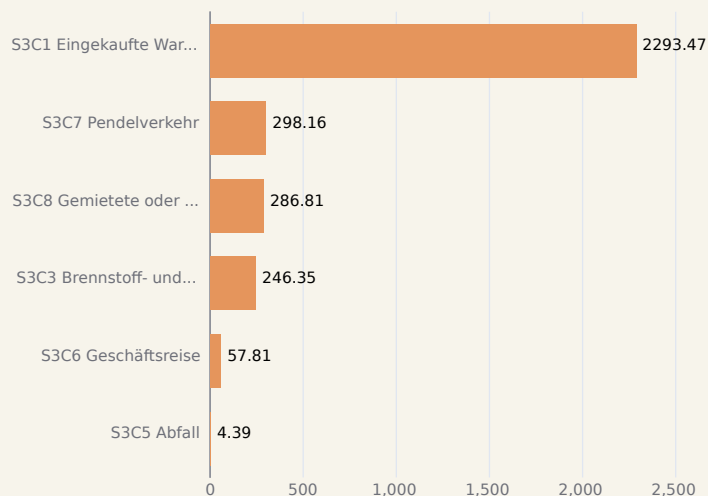
Emissionen nach Kategorien des GHG Protocol (in tCO<sub>2</sub>e)

(Die in diesem Diagramm dargestellten Scope-2-Emissionen werden nach dem marktbezogenen Ansatz berechnet)

	Emissionen (tCO <sub>2</sub> e)	Anteil an den Emissionen	YoY	Intensität nach VZÄ (tCO <sub>2</sub> e)
Scope 1+2 (standortbezogene Berechnungen)	1,942.10	37.86%	3.35%	1.97
Scope 1+2 (marktbezogene Berechnungen)	2,081.53	39.51%	3.88%	2.11
S2 Eingekaufter Strom (marktbezogene Berechnungen)	1,094.80	20.78%	14.55%	1.11
S2 Eingekaufter Strom (standortbezogene Berechnungen)	955.37	18.63%	14.95%	0.97
S1 Mobile Verbrennung	767.07	14.56%	-9.33%	0.78
S2 Eingekaufte Wärme (standortbezogene Berechnungen)	208.80	4.07%	6.57%	0.21
S2 Eingekaufte Wärme (marktbezogene Berechnungen)	208.80	3.96%	6.57%	0.21
S1 Flüchtige Emissionen	10.86	0.21%	80.01%	0.01

# Übersicht nach Scope 3

Ihre Emissionen für 2024 wurden nach den Emissionskategorien des GHG Protocol aufgeteilt.



	Emissionen (tCO <sub>2</sub> e)	Anteil an den Emissionen	YoY	Intensität nach VZÄ (tCO <sub>2</sub> e)
Scope 3	3,187.00	60.49%	-1.83%	3.24
S3C1 Eingekaufte Waren und Dienstleistungen	2,293.47	43.53%	9.48%	2.33
S3C7 Pendelverkehr	298.16	5.66%	5.89%	0.3
S3C8 Gemietete oder geleastete Immobilien	286.81	5.44%	-0.89%	0.29
S3C3 Brennstoff- und Energie	246.35	4.68%	0.61%	0.25
S3C6 Geschäftsreise	57.81	1.10%	-82.56%	0.06
S3C5 Abfall	4.39	0.08%	3.56%	0

Emissionen nach Kategorien des GHG Protocol (in tCO<sub>2</sub>e)

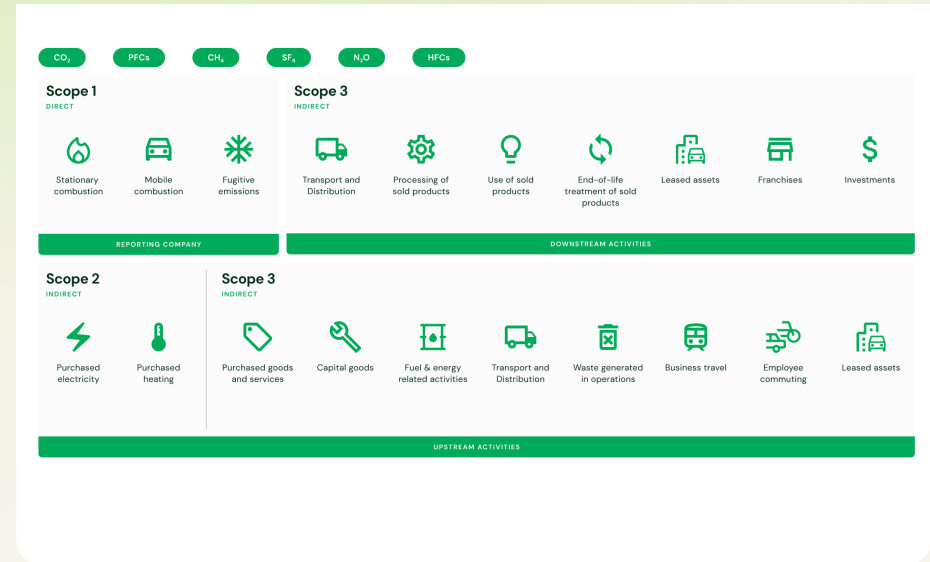
# Anhang



# Die 3 Emissions-Scopes und die Grundlagen der CO<sub>2</sub>-Bilanzierung

Plan A nutzt den Unternehmensstandard des GHG Protocol zur Berechnung der Treibhausgasemissionen eines Unternehmens über drei Bereiche (Scopes). Der Corporate Carbon Footprint (CCF) ist die Summe der von einem Unternehmen innerhalb der definierten Systemgrenzen über einen bestimmten Zeitraum freigesetzten CO<sub>2</sub>-Emissionen.

- Scope-1-Emissionen sind direkte Emissionen aus im Besitz und unter Kontrolle des Unternehmens stehenden Ressourcen. Sie werden in vier Kategorien unterteilt: stationäre Verbrennung (z. B. Brennstoffe, Heizquellen), mobile Verbrennung, flüchtige Emissionen und Prozessemissionen. Alle Brennstoffe, die THG-Emissionen erzeugen, müssen in Scope 1 einbezogen werden.
- Scope-2-Emissionen sind indirekte Emissionen aus der Erzeugung von eingekaufter Energie durch ein Versorgungsunternehmen. Mit anderen Worten: alle THG-Emissionen, die in die Atmosphäre abgegeben werden, aus dem Verbrauch von eingekauftem Strom, Dampf sowie eingekaufter Wärme und Kühlung.
- Scope-3-Emissionen sind alle (nicht in Scope 2 enthaltenen) indirekten Emissionen, die in der Wertschöpfungskette des berichtenden Unternehmens anfallen, einschließlich sowohl vorgelagerter als auch nachgelagerter Emissionen. Mit anderen Worten: Emissionen, die mit den Aktivitäten des Unternehmens verknüpft sind.



# Methodologische Hinweise: Wie die Emissionen von Plan A berechnet werden

**Dateneingabe  
x Emissionsfaktor  
= CO<sub>2</sub>-Äquivalente**

**Ausgabenbasiert**

**Nationaler  
Durchschnitt**

**Aktivitätsbasiert**

Erhöhte Genauigkeit\*

TÜV-zertifizier-  
te Methodik



Der TÜV-Zertifizierungsprozess wird jährlich wiederholt, und in jedem Zertifizierungszyklus wurde eine kontinuierliche Verbesserung der Methodik nachgewiesen.

Um den CO<sub>2</sub>-Fußabdruck Ihres Unternehmens zu berechnen, kombiniert Plan A Daten über die Geschäftstätigkeit in verschiedenen Emissionskategorien mit verlässlichen Emissionsfaktoren und anderen Umrechnungsfaktoren.

Die Genauigkeit der in diesem Bericht dargestellten Ergebnisse hängt daher direkt von der Qualität der vom Benutzer auf unserer Plattform eingegebenen Daten über die Geschäftstätigkeit ab.

Die in diesem Bericht offengelegten Emissionen decken möglicherweise nur einen Teil des Corporate Carbon Footprints ab; je nachdem, welche Module auf der Plattform von Plan A verwendet werden und ob vollständige Daten eingegeben wurden.

## Haftungsausschluss

Obwohl wir größte Sorgfalt darauf verwenden, modernste Wissenschaft und Technologie zu nutzen, um den Corporate Carbon Footprint unserer Kunden zu berechnen, wurden die zugrunde liegenden Aktivitätsdaten in diesem Bericht nicht validiert. Plan A übernimmt keine Verantwortung für Ungenauigkeiten aufgrund von Problemen mit den bereitgestellten Daten oder Fehlern bei der Implementierung.

## Über nationale Durchschnittswerte

Wenn keine Geschäftsdaten verfügbar sind, können auf der Plattform von Plan A nationale Durchschnittswerte ausgewählt werden, um die Emissionen aus Energieverbrauch, Pendelverkehr und Abfällen aus den Betrieben zu schätzen.

Die Schätzungen für jeden Standort werden auf der Grundlage der Anzahl der Mitarbeiter:innen in den Büros und der Größe der Einrichtung berechnet.

Die Quellen dieser Durchschnittswerte hängen vom Standort der Einrichtung und der Verfügbarkeit der Daten ab. Sie basieren meist auf nationalen Umfragen und Statistikdiensten (z.B. Adème in Frankreich) und werden letztlich von den Carbon Accounting Experten von Plan A konfiguriert.

[Mehr dazu hier.](#)

# Von der Plattform unterstützte Emissionskategorien

Emissionskategorie	Auf der Plattform von Plan A verfügbare Berechnungsmethoden (je nach Datenverfügbarkeit)	Weitere Informationen
<b>Scope 1</b>		
Stationäre Verbrennung	<ul style="list-style-type: none"> <li>□ Kraftstoffverbrauch</li> <li>□ Bring Your Own Emissions (eigene Emissionen)</li> </ul>	<a href="#">Link</a>
Mobile Verbrennung	<ul style="list-style-type: none"> <li>□ Tatsächlicher Kraftstoffverbrauch</li> <li>□ Durchschnittlicher Kraftstoffverbrauch   Zurückgelegte Strecke</li> <li>□ Strecke</li> <li>□ Zurückgelegte Strecke und transportierte Masse</li> <li>□ Bring Your Own Emissions (eigene Emissionen)</li> </ul>	<a href="#">Link</a>
Kraftstoffverbrauch	<ul style="list-style-type: none"> <li>□ Masse und Typ des verwendeten Kältemittels</li> <li>□ Anzahl der Kühlgeräteeinheiten</li> <li>□ Bring Your Own Emissions (eigene Emissionen)</li> </ul>	<a href="#">Link</a>
<b>Scope 2</b>		
Eingekaufter Strom (einschließlich Elektrofahrzeuge)	<ul style="list-style-type: none"> <li>□ Tatsächlicher Stromverbrauch</li> <li>□ Elektrofahrzeuge   Durchschnittlicher Stromverbrauch,</li> <li>□ Elektrofahrzeuge: Strecke</li> <li>□ Elektrofahrzeuge: Strecke und transportierte Masse</li> <li>□ Bring Your Own Emissions (eigene Emissionen)</li> <li>□ Nationaler Durchschnitt</li> </ul>	<a href="#">Link</a>
Eingekaufte Wärme	<ul style="list-style-type: none"> <li>□ Wärmeverbrauch</li> <li>□ Bring Your Own Emissions (eigene Emissionen)</li> <li>□ Nationaler Durchschnitt</li> </ul>	<a href="#">Link</a>

# Von der Plattform unterstützte Emissionskategorien

Emissionskategorie	Auf der Plattform von Plan A verfügbare Berechnungsmethoden (je nach Datenverfügbarkeit)	Weitere Informationen
<b>Scope 3</b>		
Eingekaufte Waren und Dienstleistungen	<ul style="list-style-type: none"> <li>Wasserverbrauchsmethode</li> <li>Methode der Durchschnittsdaten (nur für Fertigung von Kleidung)</li> <li>Ausgabenbasierte Methode</li> <li>Bring Your Own Emissions (eigene Emissionen)</li> </ul>	<a href="#">Link</a>
Investitionsgüter	<ul style="list-style-type: none"> <li>Ausgabenbasierte Methode</li> <li>Bring Your Own Emissions (eigene Emissionen)</li> </ul>	<a href="#">Link</a>
Brennstoff- und energiebezogene Emissionen	<ul style="list-style-type: none"> <li>Basierend auf Aktivitätsdaten zu Scope 1 und Scope 2</li> <li>Bring Your Own Emissions (eigene Emissionen)</li> </ul>	<a href="#">Link</a>
Vorgelagerter Transport und Vertrieb	<ul style="list-style-type: none"> <li>Zurückgelegte Strecke und transportierte Masse</li> <li>Strecke</li> <li>Ausgabenbasierte Methode</li> <li>Bring Your Own Emissions (eigene Emissionen)</li> </ul>	<a href="#">Link</a>
Abfall	<p><b>Anmerkung: Emissionen aus Abfällen, die im Betrieb entstehen, umfassen die Emissionen, die bei der Abfallentsorgung auf Deponien entstehen. Emissionen im Zusammenhang mit Recycling und Verbrennung mit Energierückgewinnung werden in dieser Kategorie nicht berücksichtigt.</b></p> <ul style="list-style-type: none"> <li>Menge pro Abfallart</li> <li>Gesamtgewicht des Abfalls</li> <li>Bring Your Own Emissions (eigene Emissionen)</li> <li>Nationaler Durchschnitt</li> </ul>	<a href="#">Link</a>

# Von der Plattform unterstützte Emissionskategorien

Emissionskategorie	Auf der Plattform von Plan A verfügbare Berechnungsmethoden (je nach Datenverfügbarkeit)	Weitere Informationen
<b>Scope 3</b>		
Geschäftsreise	<ul style="list-style-type: none"> <li>□ Zurückgelegte Strecke</li> <li>□ Unterkunft</li> <li>□ Ausgangs- und Zielort der Reisen</li> <li>□ Lange vs. kurze Reisen (nicht im Einklang mit dem GHG Protocol)</li> <li>□ Ausgabenbasierte Methode</li> <li>□ Bring Your Own Emissions (eigene Emissionen)</li> </ul>	<a href="#">Link</a>
Pendelverkehr	<ul style="list-style-type: none"> <li>□ Anzahl der Pendler:innen nach Transportmittel</li> <li>□ Zurückgelegte Strecke pro Verkehrsmittel</li> <li>□ Nationale Durchschnittswerte - Pendeln</li> <li>□ Homeoffice (über Organisationsdaten)</li> <li>□ Bring Your Own Emissions (eigene Emissionen)</li> </ul>	<a href="#">Link</a>
Gemietete oder geleaste Sachanlagen	<ul style="list-style-type: none"> <li>□ Bring Your Own Emissions (eigene Emissionen)</li> </ul>	<a href="#">Link</a>
Nachgelagerter Transport und Vertrieb	<ul style="list-style-type: none"> <li>□ Zurückgelegte Strecke und transportierte Masse</li> <li>□ Strecke</li> <li>□ Ausgabenbasierte Methode</li> <li>□ Bring Your Own Emissions (eigene Emissionen)</li> </ul>	<a href="#">Link</a>
Verarbeitung verkaufter Produkte	<ul style="list-style-type: none"> <li>□ Bring Your Own Emissions (eigene Emissionen)</li> </ul>	<a href="#">Link</a>
Nutzung verkaufter Produkte	<ul style="list-style-type: none"> <li>□ Nutzung verkaufter Produkte (Kleidung)</li> <li>□ Nutzung verkaufter Produkte (Software)</li> <li>□ Bring Your Own Emissions (eigene Emissionen)</li> </ul>	<a href="#">Link</a>



# Von der Plattform unterstützte Emissionskategorien

TÜV-zertifizierte M  
ethodik



Emissionskategorie	Auf der Plattform von Plan A verfügbare Berechnungsmethoden (je nach Datenverfügbarkeit)	Weitere Informationen
<b>Scope 3</b>		
Entsorgung und Behandlung verkaufter Produkte	<ul style="list-style-type: none"> <li>□ Gewicht pro verkaufter Produktart</li> <li>□ Umgang mit verkauften Produkten an deren Lebenszyklusende (Kleidung &amp; Verpackung)</li> <li>□ Bring Your Own Emissions (eigene Emissionen)</li> </ul>	<a href="#">Link</a>
Vermietete oder verleaste Sachanlagen	<p><i>Wir unterstützen derzeit die Berechnung von Emissionen aus gemieteten oder geleasteten Fahrzeugen mit Verbrennungsmotor sowie Elektrofahrzeugen. Dies deckt möglicherweise nicht die Emissionen Ihrer vermieteten oder verleasteten Sachanlagen (Downstream-Leasing) vollständig ab. Dies spiegelt sich in den verfügbaren Berechnungsmethoden wider.</i></p> <ul style="list-style-type: none"> <li>□ Kraftstoffverbrauch</li> <li>□ Durchschnittlicher Kraftstoffverbrauch   Gefahrene Strecke</li> <li>□ Zurückgelegte Strecke und transportierte Masse</li> <li>□ Strecke</li> <li>□ Bring Your Own Emissions (eigene Emissionen)</li> </ul>	<a href="#">Link</a>
Franchise-Betriebe	<ul style="list-style-type: none"> <li>□ Bring Your Own Emissions (eigene Emissionen)</li> </ul>	<a href="#">Link</a>
Investitionen	<ul style="list-style-type: none"> <li>□ Kraftfahrzeugkredite: Kraftstoffverbrauch</li> <li>□ Kraftfahrzeugkredite: Durchschnittlicher Kraftstoffverbrauch   Gefahrene Strecke</li> <li>□ Bring Your Own Emissions (eigene Emissionen)</li> </ul>	<a href="#">Link</a>